

Manual de Serviço do Dell™ Inspiron™ N4020/N4030

[Antes de começar](#)

[Bateria](#)

[Unidade de disco rígido](#)

[Unidade óptica](#)

[Tampa do módulo](#)

[Módulo\(s\) de memória](#)

[Teclado](#)

[Mini-Card sem fios](#)

[Apoio para mãos](#)

[Placa do botão de alimentação](#)

[Ecrã](#)

[Câmara](#)

[Placa interna com tecnologia sem fios Bluetooth®](#)

[Placa de sistema](#)

[Pilha tipo moeda](#)

[Unidade de arrefecimento](#)

[Módulo do processador](#)


[Placa de E/S](#)


[Altifalantes](#)

[Conjunto do trinco da bateria](#)

[Actualizar o BIOS](#)

Notas, Avisos e Advertências

 **NOTA:** Uma NOTA indica informações importantes que ajudam a melhorar a utilização do computador.

 **AVISO:** Um AVISO indica potenciais danos do hardware ou perda de dados e explica como evitar o problema.

 **ADVERTÊNCIA:** Uma ADVERTÊNCIA indica potenciais danos no equipamento, lesões corporais ou mesmo morte.

As informações deste documento estão sujeitas a alterações sem aviso prévio.
© 2010 Dell Inc. Todos os direitos reservados.

É estritamente proibida qualquer reprodução destes materiais sem autorização por escrito da Dell Inc.

Marcas comerciais utilizadas neste texto: *Dell*, o logótipo *DELL* e *Inspiron* são marcas comerciais da Dell Inc.; *Bluetooth* é uma marca comercial registada propriedade da Bluetooth SIG, Inc. e é utilizada pela Dell sob licença; *Microsoft*, *Windows*, *Windows Vista* e o logótipo do botão Iniciar do *Windows Vista* são marcas comerciais ou marcas comerciais registadas da Microsoft Corporation nos Estados Unidos e/ou outros países.

Outros nomes e marcas comerciais podem ser mencionados neste documento como referência às entidades que invocam essas marcas e nomes ou os seus produtos. A Dell Inc. nega qualquer interesse de propriedade sobre outras marcas e nomes comerciais que não os seus.

Modelo regulamentar da série P07G Tipo regulamentar P07G001; P07G003

Março de 2010

Rev. A00

[Voltar para a página do índice](#)

Tampa do módulo

Manual de Serviço do Dell™ Inspiron™ N4020/N4030

- [Retirar a tampa do módulo](#)
- [Voltar a colocar a tampa do módulo](#)

⚠️ ADVERTÊNCIA: Antes de trabalhar no interior do computador, leia as informações de segurança fornecidas com o mesmo. Para obter informações adicionais sobre melhores práticas de segurança, consulte a página principal de Conformidade regulamentar em www.dell.com/regulatory_compliance.

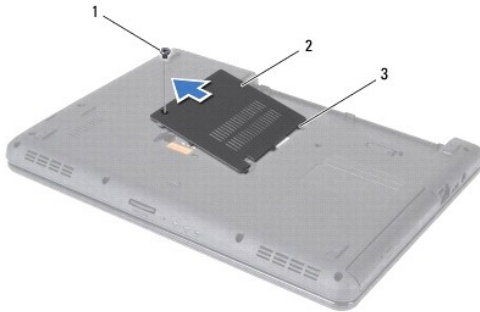
⚠️ AVISO: Apenas um técnico qualificado e especializado deve efectuar reparações no seu computador. Os danos causados por assistência não autorizada pela Dell™ não são abrangidos pela garantia.

⚠️ AVISO: Para evitar descargas electrostáticas, ligue-se à terra utilizando uma faixa de terra para pulso, ou toque periodicamente numa superfície metálica não pintada (como um conector no computador).

⚠️ AVISO: Para evitar danificar a placa de sistema, remova a bateria principal (consulte [Remover a bateria](#)) antes de efectuar qualquer procedimento no interior do computador.

Retirar a tampa do módulo

1. Siga as instruções em [Antes de começar](#).
2. Retire a bateria (consulte [Remover a bateria](#)).
3. Remova o parafuso que fixa a tampa do módulo à base do computador.
4. Utilizando o entalhe existente na base do computador, levante e faça deslizar as patilhas da tampa do módulo para fora dos encaixes na base do computador.



1	parafuso	2	tampa do módulo
3	patilhas (3)		

Voltar a colocar a tampa do módulo

1. Siga as instruções em [Antes de começar](#).
2. Alinhe as patilhas da tampa do módulo com os encaixes na base do computador e encaixe-a cuidadosamente no respectivo lugar.
3. Volte a colocar o parafuso que fixa a tampa do módulo à base do computador.
4. Volte a colocar a bateria (consulte [Colocar de novo a bateria](#)).

⚠️ AVISO: Antes de ligar o computador, volte a colocar todos os parafusos e certifique-se de que não existem parafusos perdidos no interior do computador. Se não o fizer, poderá provocar danos no computador.

[Voltar para a página do índice](#)

[Voltar para a página do índice](#)

Conjunto do trinco da bateria

Manual de Serviço do Dell™ Inspiron™ N4020/N4030

- [Retirar o conjunto do trinco da bateria](#)
- [Voltar a colocar o conjunto do trinco da bateria](#)

⚠️ ADVERTÊNCIA: Antes de trabalhar no interior do computador, leia as informações de segurança fornecidas com o mesmo. Para obter informações adicionais sobre melhores práticas de segurança, consulte a página principal de Conformidade regulamentar em www.dell.com/regulatory_compliance.

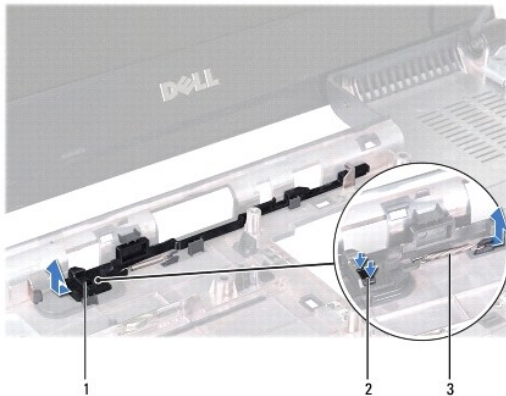
⚠️ AVISO: Para evitar descargas electrostáticas, ligue-se à terra utilizando uma pulseira antiestática com ligação à terra ou toque periodicamente numa superfície metálica não pintada (como um conector na parte posterior do computador).

⚠️ AVISO: Apenas um técnico qualificado e especializado deve efectuar reparações no seu computador. Os danos causados por assistência não autorizada pela Dell™ não são abrangidos pela garantia.

⚠️ AVISO: Para evitar danificar a placa de sistema, remova a bateria principal (consulte [Remover a bateria](#)) antes de efectuar qualquer procedimento no interior do computador.

Retirar o conjunto do trinco da bateria

1. Siga as instruções em [Antes de começar](#).
2. Siga as instruções [passo 2](#) para [passo 13](#) em [Remover a placa de sistema](#).
3. Remova a placa de E/S (consulte [Remover a placa de E/S](#)).
4. Pressione e empurre os grampos de plástico no trinco de desbloqueio da bateria para desbloquear a mesma do respectivo conjunto do trinco.
5. Com uma chave de parafusos pequena, remova a mola do trinco do conjunto do trinco da bateria.
6. Faça deslizar o conjunto do trinco da bateria para o lado e remova o mesmo da base do computador.



1	conjunto do trinco da bateria	2	grampos de plástico
3	mola do trinco		

Voltar a colocar o conjunto do trinco da bateria

1. Siga as instruções em [Antes de começar](#).
2. Deslize o conjunto do trinco da bateria para o respectivo lugar.
3. Utilizando uma chave de parafusos pequena, coloque a mola do trinco sobre o gancho do conjunto do trinco da bateria.
4. Empurre os grampos de plástico no trinco de desbloqueio da bateria para dentro do orifício do conjunto do trinco da bateria para segurar o trinco.

5. Volte a colocar a placa de E/S (consulte [Voltar a colocar a placa de E/S](#)).
6. Siga as instruções [passo 6](#) para [passo 18](#) em [Voltar a colocar a placa de sistema](#).

△ AVISO: Antes de ligar o computador, volte a colocar todos os parafusos e certifique-se de que não existem parafusos perdidos no interior do computador. Se não o fizer, poderá provocar danos no computador.

[Voltar para a página do índice](#)

[Voltar para a página do índice](#)

Antes de começar

Manual de Serviço do Dell™ Inspiron™ N4020/N4030

- [Ferramentas recomendadas](#)
- [Desligar o computador](#)
- [Antes de trabalhar no interior do computador](#)

Este manual contém informações sobre os procedimentos de remoção e instalação dos componentes no computador. Salvo se indicado em contrário, cada procedimento pressupõe que:


- 1 Executou os passos em [Desligar o computador](#) e [Antes de trabalhar no interior do computador](#).
- 1 Leu as informações de segurança fornecidas com o computador.
- 1 Um componente pode ser substituído ou, se adquirido em separado, instalado executando o procedimento de remoção pela ordem inversa.

Ferramentas recomendadas

Os procedimentos descritos neste documento podem requerer as seguintes ferramentas:

- 1 Chave de fendas pequena
- 1 Chave de parafusos Phillips
- 1 Instrumento de plástico pontiagudo
- 1 Programa de actualização executável do BIOS disponível em support.dell.com

Desligar o computador

 **AVISO:** Para evitar a perda de dados, guarde e feche todos os ficheiros abertos e saia de todos os programas abertos antes de desligar o computador.


1. Guarde e feche todos os ficheiros abertos e saia de todos os programas em utilização.

2. Encerrar o sistema operativo:

Windows® Vista:

Clique no botão Iniciar  , clique na seta  e, em seguida, clique em **Encerrar**.


Windows® 7:


Clique no botão Iniciar  e, em seguida, clique em **Encerrar**.


3. Assegure-se de que o computador está desligado. Se o computador não se tiver desligado automaticamente quando encerrou o sistema operativo, prima sem soltar o botão de alimentação até o computador desligar.

Antes de trabalhar no interior do computador


Utilize as seguintes directrizes de segurança para ajudar a proteger o seu computador de potenciais danos e para ajudar a garantir a sua segurança pessoal.

 **ADVERTÊNCIA:** Antes de trabalhar no interior do computador, leia as informações de segurança fornecidas com o mesmo. Para obter informações adicionais sobre melhores práticas de segurança, consulte a página principal de Conformidade regulamentar em www.dell.com/regulatory_compliance.

 **AVISO:** Para evitar descargas electrostáticas, ligue-se à terra utilizando uma faixa de terra para pulso, ou toque periodicamente numa superfície metálica não pintada (como um conector no computador).

 **AVISO:** Manuseie cuidadosamente os componentes e as placas. Não toque nos componentes ou nos contactos da placa. Segure a placa pelas extremidades ou pelo suporte metálico de instalação. Segure nos componentes, tal como um processador, pelas extremidades e não pelos pinos.

 **AVISO:** Apenas um técnico qualificado e especializado deve efectuar reparações no seu computador. Os danos causados por assistência não autorizada pela Dell™ não são abrangidos pela garantia.

 **AVISO:** Quando desligar um cabo, puxe pelo respectivo conector ou pela patilha, e não pelo próprio cabo. Alguns cabos possuem conectores com patilhas de bloqueio. Se estiver a desligar este tipo de cabo, prima as patilhas de bloqueio antes de desligar o cabo. Ao separar os conectores,

mantenha-os alinhados para evitar a torcer os respectivos pinos. Do mesmo modo, antes de ligar um cabo, certifique-se de ambos os conectores **estão correctamente direccionados e alinhados**.

⚠ **AVISO:** Para evitar danificar o computador, execute os seguintes passos antes de começar a efectuar qualquer procedimento no interior do mesmo.

1. Certifique-se de que a superfície de trabalho é plana e está limpa para evitar que a tampa do computador fique riscada.
2. Desligue o computador (consulte [Desligar o computador](#)) e todos os dispositivos a ele ligados.

⚠ **AVISO:** Para desligar um cabo de rede, desligue primeiro o cabo do computador e, em seguida, desligue o cabo do dispositivo de rede.

3. Desligue todos os cabos telefónicos ou de rede do computador.
4. Pressione e ejecte todos os cartões instalados no leitor de cartões multimédia 5-em-1.
5. Desligue o computador e todos os dispositivos anexados das respectivas tomadas eléctricas.
6. Desligue todos os dispositivos ligados do computador.

⚠ **AVISO:** Para evitar danificar a placa de sistema, remova a bateria principal (consulte [Remover a bateria](#)) antes de efectuar qualquer procedimento no interior do computador.

7. Retire a bateria (consulte [Remover a bateria](#)).
8. Vire o computador para cima, abra o ecrã e pressione o botão de alimentação para ligar a placa de sistema à terra.


[Voltar para a página do índice](#)

[Voltar para a página do índice](#)

Actualizar o BIOS

Manual de Serviço do Dell™ Inspiron™ N4020/N4030

1. Ligue o computador.
2. Aceda a support.dell.com/support/downloads.
3. Clique em **Select Model** (Seleccionar modelo).
4. Localize o ficheiro de actualização do BIOS do seu computador:


 **NOTA:** A Etiqueta de serviço do seu computador encontra-se na parte inferior do computador.

Se tiver a Etiqueta de serviço do seu computador:

- a. Clique em **Enter a Service Tag** (Introduzir uma Etiqueta de serviço).
- b. Introduza a Etiqueta de serviço do seu computador no campo **Enter a service tag:** (Introduzir a Etiqueta de serviço), clique em **Go** (Ir) e avance para [passo 5](#).

Se não tiver a Etiqueta de serviço do seu computador:

- a. Selecciono o tipo de produto na lista **Select Your Product Family** (Seleccionar a família de produtos).
- b. Selecciono a gama de produtos na lista **Select Your Product Line** (Seleccionar a linha de produtos).
- c. Selecciono o número do modelo do produto na lista **Select Your Product Model** (Seleccionar modelo do produto).

 **NOTA:** Se tiver seleccionado um modelo diferente e pretender recomeçar, clique em **Start Over** (Recomeçar) na parte superior direita do menu.

- d. Clique em **Confirm** (Confirmar).

5. É apresentada uma lista de resultados no ecrã. Clique em **BIOS**.
6. Clique em **Download Now** (Transferir agora) para transferir o ficheiro mais recente do BIOS. A janela **File Download** (Transferência de ficheiro) é apresentada.
7. Clique em **Save** (Guardar) para guardar o ficheiro no ambiente de trabalho. O ficheiro será transferido para o ambiente de trabalho.
8. Clique em **Close** (Fechar) quando a janela **Download Complete** (Transferência concluída) for apresentada. O ícone do ficheiro é apresentado no ambiente de trabalho com o nome do ficheiro de actualização do BIOS transferido.
9. Clique duas vezes no ícone do ficheiro no ambiente de trabalho e siga as instruções do ecrã.

[Voltar para a página do índice](#)

[Voltar para a página do índice](#)

Placa interna com tecnologia sem fios Bluetooth®

Manual de Serviço do Dell™ Inspiron™ N4020/N4030

- [Retirar a placa Bluetooth](#)
- [Voltar a colocar a placa Bluetooth](#)

⚠️ ADVERTÊNCIA: Antes de trabalhar no interior do computador, leia as informações de segurança fornecidas com o mesmo. Para obter informações adicionais sobre melhores práticas de segurança, consulte a página principal de Conformidade regulamentar em www.dell.com/regulatory_compliance.

⚠️ AVISO: Apenas um técnico qualificado e especializado deve efectuar reparações no seu computador. Os danos causados por assistência não autorizada pela Dell™ não são abrangidos pela garantia.

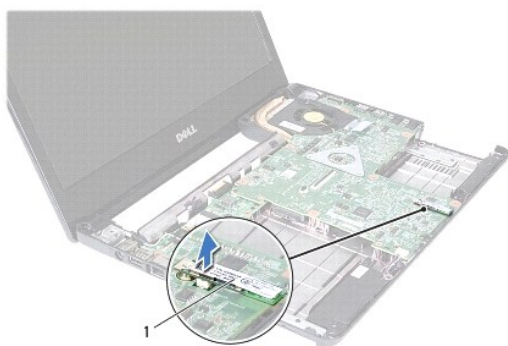
⚠️ AVISO: Para evitar descargas electrostáticas, ligue-se à terra utilizando uma faixa de terra para pulso, ou toque periodicamente numa superfície metálica não pintada (como um conector no computador).

⚠️ AVISO: Para evitar danificar a placa de sistema, remova a bateria principal (consulte [Remover a bateria](#)) antes de efectuar qualquer procedimento no interior do computador.

Se tiver encomendado uma placa com tecnologia sem fios Bluetooth juntamente com o seu computador, a placa já se encontra instalada.

Retirar a placa Bluetooth

1. Siga as instruções em [Antes de começar](#).
2. Retire a bateria (consulte [Remover a bateria](#)).
3. Siga as instruções [passo 3](#) para [passo 4](#) em [Retirar a unidade de disco rígido](#).
4. Siga as instruções do [passo 3](#) ao [passo 5](#) em [Remover a unidade óptica](#).
5. Retire a tampa do módulo (consulte [Retirar a tampa do módulo](#)).
6. Remova o(s) módulo(s) de memória (consulte [Retirar o\(s\) módulo\(s\) de memória](#)).
7. Retire o teclado (consulte [Retirar o teclado](#)).
8. Retire o apoio para mãos (consulte [Retirar o apoio para mãos](#)).
9. Levante a placa Bluetooth para a retirar do conector na placa de sistema.




1	Placa Bluetooth
---	-----------------

Voltar a colocar a placa Bluetooth

1. Siga as instruções em [Antes de começar](#).

2. Alinhe o conector da placa Bluetooth com o conector na placa de sistema e pressione a placa Bluetooth até encaixar completamente.
3. Volte a colocar o apoio para mãos (consulte [Voltar a colocar o apoio para mãos](#)).
4. Volte a colocar o teclado (consulte [Voltar a colocar o teclado](#)).
5. Volte a colocar o(s) módulo(s) de memória (consulte [Voltar a colocar o\(s\) módulo\(s\) de memória](#)).
6. Volte a colocar a tampa do módulo (consultar [Voltar a colocar a tampa do módulo](#)).
7. Siga as instruções [passo 3](#) para [passo 4](#) em [Voltar a colocar a unidade óptica](#).
8. Siga as instruções [passo 4](#) para [passo 5](#) em [Colocar de novo a unidade de disco rígido](#).
9. Volte a colocar a bateria (consulte [Colocar de novo a bateria](#)).

 **AVISO:** Antes de ligar o computador, volte a colocar todos os parafusos e certifique-se de que não existem parafusos perdidos no interior do computador. Se não o fizer, poderá provocar danos no computador.

[Voltar para a página do índice](#)

[Voltar para a página do índice](#)

Câmara

Manual de Serviço do Dell™ Inspiron™ N4020/N4030

- [Remover a câmara](#)
- [Substituir a câmara](#)

⚠️ ADVERTÊNCIA: Antes de trabalhar no interior do computador, leia as informações de segurança fornecidas com o mesmo. Para obter informações adicionais sobre melhores práticas de segurança, consulte a página principal de Conformidade regulamentar em www.dell.com/regulatory_compliance.

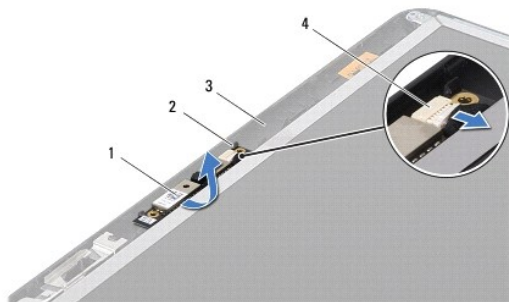
⚠️ AVISO: Apenas um técnico qualificado e especializado deve efectuar reparações no seu computador. Os danos causados por assistência não autorizada pela Dell™ não são abrangidos pela garantia.

⚠️ AVISO: Para evitar descargas electrostáticas, ligue-se à terra utilizando uma faixa de terra para pulso, ou toque periodicamente numa superfície metálica não pintada (como um conector no computador).

⚠️ AVISO: Para evitar danificar a placa de sistema, remova a bateria principal (consulte [Remover a bateria](#)) antes de efectuar qualquer procedimento no interior do computador.

Remover a câmara


1. Siga as instruções em [Antes de começar](#).
2. Retire a bateria (consulte [Remover a bateria](#)).
3. Siga as instruções [passo 3](#) para [passo 4](#) em [Retirar a unidade de disco rígido](#).
4. Siga as instruções do [passo 3](#) ao [passo 5](#) em [Remover a unidade óptica](#).
5. Retire a tampa do módulo (consultar [Retirar a tampa do módulo](#)).
6. Retire o(s) módulo(s) de memória (consulte [Retirar o\(s\) módulo\(s\) de memória](#)).
7. Retire o teclado (consulte [Retirar o teclado](#)).
8. Retire o apoio para mãos (consulte [Retirar o apoio para mãos](#)).
9. Retire o conjunto do ecrã (consulte [Retirar o conjunto do ecrã](#)).
10. Retire a moldura do ecrã (consulte [Retirar a moldura do ecrã](#)).
11. Desligue o cabo da câmara do conector no módulo da câmara.
12. Faça deslizar e levantar o módulo da câmara para retirá-la das patilhas na tampa do ecrã.
13. Levante o módulo da câmara da tampa do ecrã.



1	módulo da câmara	2	patilhas (2)
3	tampa do ecrã	4	conector do cabo da câmara

Substituir a câmara

1. Siga as instruções em [Antes de começar](#).
2. Fixe o módulo da câmara utilizando as patilhas da tampa do ecrã.
3. Ligue o cabo da câmara ao conector no módulo da câmara.
4. Volte a colocar a moldura do ecrã (consulte [Voltar a colocar a moldura do ecrã](#)).
5. Volte a colocar o conjunto do ecrã (consulte [Voltar a colocar o conjunto do ecrã](#)).
6. Volte a colocar o apoio para mãos (consulte [Voltar a colocar o apoio para mãos](#)).
7. Volte a colocar o teclado (consulte [Voltar a colocar o teclado](#)).
8. Volte a colocar o(s) módulo(s) de memória (consulte [Voltar a colocar o\(s\) módulo\(s\) de memória](#)).
9. Volte a colocar a tampa do módulo (consultar [Voltar a colocar a tampa do módulo](#)).
10. Siga as instruções [passo 3](#) para [passo 4](#) em [Voltar a colocar a unidade óptica](#).
11. Siga as instruções [passo 4](#) para [passo 5](#) em [Colocar de novo a unidade de disco rígido](#).
12. Volte a colocar a bateria (consulte [Colocar de novo a bateria](#)).

 **AVISO:** Antes de ligar o computador, volte a colocar todos os parafusos e certifique-se de que não existem parafusos perdidos no interior do computador. Se não o fizer, poderá provocar danos no computador.

[Voltar para a página do índice](#)

[Voltar para a página do índice](#)

Pilha tipo moeda

Manual de Serviço do Dell™ Inspiron™ N4020/N4030

- [Retirar a bateria de célula tipo moeda](#)
- [Voltar a colocar a bateria de célula tipo moeda](#)

⚠️ ADVERTÊNCIA: Antes de trabalhar no interior do computador, leia as informações de segurança fornecidas com o mesmo. Para obter informações adicionais sobre melhores práticas de segurança, consulte a página principal de Conformidade regulamentar em www.dell.com/regulatory_compliance.

⚠️ AVISO: Apenas um técnico qualificado e especializado deve efectuar reparações no seu computador. Os danos causados por assistência não autorizada pela Dell™ não são abrangidos pela garantia.

⚠️ AVISO: Para evitar descargas electrostáticas, ligue-se à terra utilizando uma faixa de terra para pulso, ou toque periodicamente numa superfície metálica não pintada (como um conector no computador).

⚠️ AVISO: Para evitar danificar a placa de sistema, remova a bateria principal (consulte [Remover a bateria](#)) antes de efectuar qualquer procedimento no interior do computador.

Retirar a bateria de célula tipo moeda

1. Siga as instruções em [Antes de começar](#).
2. Siga as instruções [passo 2](#) para [passo 14](#) em [Remover a placa de sistema](#).
3. Utilize um instrumento plástico pontiagudo para retirar a bateria de célula tipo moeda da placa de sistema.



1	instrumento plástico pontiagudo	2	pilha tipo moeda
---	---------------------------------	---	------------------

Voltar a colocar a bateria de célula tipo moeda

1. Siga as instruções em [Antes de começar](#).
2. Coloque a bateria de célula tipo moeda com o lado positivo voltado para cima.
3. Faça deslizar a bateria de célula tipo moeda para o interior da ranhura e pressione-a cuidadosamente até encaixar.
4. Siga as instruções [passo 5](#) para [passo 18](#) em [Voltar a colocar a placa de sistema](#).

⚠️ AVISO: Antes de ligar o computador, volte a colocar todos os parafusos e certifique-se de que não existem parafusos perdidos no interior do computador. Se não o fizer, poderá provocar danos no computador.

[Voltar para a página do índice](#)

[Voltar para a página do índice](#)

Módulo do processador

Manual de Serviço do Dell™ Inspiron™ N4020/N4030

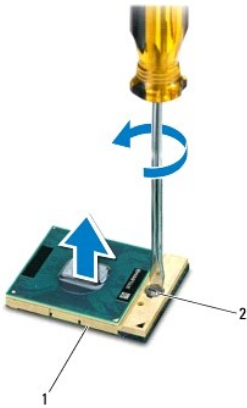
- [Retirar o módulo do processador](#)
- [Voltar a colocar o módulo do processador](#)

⚠ ADVERTÊNCIA: Antes de trabalhar no interior do computador, leia as informações de segurança fornecidas com o mesmo. Para obter informações adicionais sobre melhores práticas de segurança, consulte a página principal de Conformidade regulamentar em www.dell.com/regulatory_compliance.

- ⚠ **AVISO:** Apenas um técnico qualificado e especializado deve efectuar reparações no seu computador. Os danos causados por assistência não autorizada pela Dell™ não são abrangidos pela garantia.
- ⚠ **AVISO:** Para evitar descargas electrostáticas, ligue-se à terra utilizando uma faixa de terra para pulso, ou toque periodicamente numa superfície metálica não pintada (como um conector no computador).
- ⚠ **AVISO:** Para evitar o contacto intermitente entre o parafuso da tomada ZIF e o processador ao retirar ou reinstalar o processador, exerça uma ligeira pressão no centro do processador enquanto roda o parafuso da tomada.
- ⚠ **AVISO:** Para evitar a ocorrência de danos no processador, segure na chave de parafusos perpendicularmente ao processador, ao rodar o parafuso.
- ⚠ **AVISO:** Para evitar danificar a placa de sistema, remova a bateria principal (consulte [Remover a bateria](#)) antes de efectuar qualquer procedimento no interior do computador.

Retirar o módulo do processador

1. Siga as instruções em [Antes de começar](#).
2. Retire a unidade de arrefecimento (consulte [Remover a unidade de arrefecimento](#)).
3. Para desapertar a tomada ZIF, utilize uma chave de parafusos pequena de lâmina achatada e rode o parafuso no sentido contrário ao dos ponteiros do relógio até parar.




1	tomada da ZIF	2	parafuso da tomada ZIF
---	---------------	---	------------------------


- ⚠ **AVISO:** Para garantir o arrefecimento máximo do processador, não toque nas áreas de transferência de calor da unidade de arrefecimento do processador. Os óleos na sua pele podem reduzir a capacidade de transferência de calor das almofadas térmicas.
- ⚠ **AVISO:** Quando retirar o módulo do processador, puxe o módulo directamente para cima. Tenha cuidado para não dobrar os pinos do módulo do processador.

4. Levante o módulo do processador da tomada ZIF.


Voltar a colocar o módulo do processador

 **NOTA:** Se o módulo de processador for novo, este terá sido fornecido com uma nova unidade de arrefecimento que incluirá uma almofada térmica fixada ou em separado, com documentação para a respectiva correcta instalação.

1. Siga as instruções em [Antes de começar](#).
2. Alinhe o canto do pino 1 do módulo do processador com o canto do pino 1 da tomada ZIF e, em seguida, introduza o módulo do processador.

 **NOTA:** O canto do pino 1 do módulo do processador possui um triângulo que está alinhado com o triângulo no canto do pino 1 da tomada ZIF.

Quando o módulo do processador está correctamente instalado, todos os quatro cantos estão alinhados à mesma altura. Se um ou mais cantos do módulo estiverem mais elevados do que os outros, o módulo não está correctamente instalado.

 **AVISO:** Para evitar danificar o módulo do processador, coloque a chave de parafusos perpendicular ao processador quando rodar o parafuso do processador.

3. Aperte a tomada ZIF, rodando o parafuso no sentido dos ponteiros do relógio para fixar o módulo do processador à placa de sistema.
4. Volte a colocar a unidade de arrefecimento (consulte [Voltar a colocar a unidade de arrefecimento](#)).

[Voltar para a página do índice](#)

[Voltar para a página do índice](#)

Unidade de arrefecimento

Manual de Serviço do Dell™ Inspiron™ N4020/N4030

- [Remover a unidade de arrefecimento](#)
- [Voltar a colocar a unidade de arrefecimento](#)

⚠️ ADVERTÊNCIA: Antes de trabalhar no interior do computador, leia as informações de segurança fornecidas com o mesmo. Para obter informações adicionais sobre melhores práticas de segurança, consulte a página principal de Conformidade regulamentar em www.dell.com/regulatory_compliance.

⚠️ ADVERTÊNCIA: Se retirar a unidade de arrefecimento do computador quando o dissipador de calor ainda estiver quente, não toque no encaixe metálico da unidade de arrefecimento do processador.

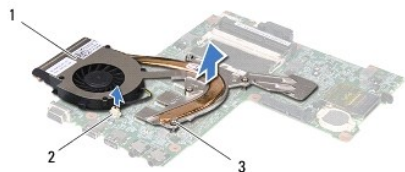
⚠️ AVISO: Apenas um técnico qualificado e especializado deve efectuar reparações no seu computador. Os danos causados por assistência não autorizada pela Dell™ não são abrangidos pela garantia.

⚠️ AVISO: Para evitar descargas electrostáticas, ligue-se à terra utilizando uma faixa de terra para pulso, ou toque periodicamente numa superfície metálica não pintada (como um conector no computador).

⚠️ AVISO: Para evitar danificar a placa de sistema, remova a bateria principal (consulte [Remover a bateria](#)) antes de efectuar qualquer procedimento no interior do computador.

Remover a unidade de arrefecimento

1. Siga as instruções em [Antes de começar](#).
2. Siga as instruções [passo 2](#) para [passo 14](#) em [Remover a placa de sistema](#).
3. Desligue o cabo da ventoinha do conector na placa de sistema.
4. Na sequência indicada na unidade de arrefecimento, desaperte os quatro parafusos integrados que fixam a unidade à placa de sistema.
5. Levante a unidade de arrefecimento, afastando-a da placa de sistema.



1	unidade de arrefecimento	2	conector do cabo da ventoinha
3	parafusos integrados (4)		

Voltar a colocar a unidade de arrefecimento

🔧 NOTA: Este procedimento pressupõe que terá retirado anteriormente a unidade de arrefecimento e que estará pronto a instalá-la de novo.

1. Siga as instruções em [Antes de começar](#).
2. Coloque a unidade de arrefecimento sobre a placa de sistema.
3. Alinhe os quatro parafusos integrados da unidade de arrefecimento com os orifícios dos parafusos na placa de sistema e aperte os parafusos na sequência indicada na unidade de arrefecimento.
4. Ligue o cabo da ventoinha ao conector na placa de sistema.
5. Siga as instruções [passo 5](#) para [passo 18](#) em [Voltar a colocar a placa de sistema](#).

⚠️ AVISO: Antes de ligar o computador, volte a colocar todos os parafusos e certifique-se de que não existem parafusos perdidos no interior do computador. Se não o fizer, poderá provocar danos no computador.

[Voltar para a página do índice](#)

[Voltar para a página do índice](#)

Ecrã

Manual de Serviço do Dell™ Inspiron™ N4020/N4030

- [Conjunto do ecrã](#)
- [Moldura do ecrã](#)
- [Painel do ecrã](#)

⚠️ ADVERTÊNCIA: Antes de trabalhar no interior do computador, leia as informações de segurança fornecidas com o mesmo. Para obter informações adicionais sobre melhores práticas de segurança, consulte a página principal de Conformidade regulamentar em www.dell.com/regulatory_compliance.

⚠️ AVISO: Apenas um técnico qualificado e especializado deve efectuar reparações no seu computador. Os danos causados por assistência não autorizada pela Dell™ não são abrangidos pela garantia.

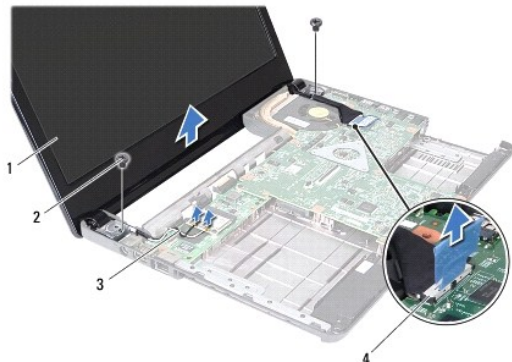
⚠️ AVISO: Para evitar descargas electrostáticas, ligue-se à terra utilizando uma faixa de terra para pulso, ou toque periodicamente numa superfície metálica não pintada (como um conector no computador).

⚠️ AVISO: Para evitar danificar a placa de sistema, remova a bateria principal (consulte [Remover a bateria](#)) antes de efectuar qualquer procedimento no interior do computador.

Conjunto do ecrã

Retirar o conjunto do ecrã

1. Siga as instruções em [Antes de começar](#).
2. Retire a bateria (consulte [Remover a bateria](#)).
3. Siga as instruções [passo 3](#) para [passo 4](#) em [Retirar a unidade de disco rígido](#).
4. Siga as instruções do [passo 3](#) ao [passo 5](#) em [Remover a unidade óptica](#).
5. Retire a tampa do módulo (consultar [Retirar a tampa do módulo](#)).
6. Retire o(s) módulo(s) de memória (consulte [Retirar o\(s\) módulo\(s\) de memória](#)).
7. Retire o teclado (consulte [Retirar o teclado](#)).
8. Retire o apoio para mãos (consulte [Retirar o apoio para mãos](#)).
9. Desligue os cabos de antena da Mini-Card (consulte [Retirar a Mini-Card](#)) e retire-os das respectivas guias de encaminhamento.
10. Desligue o cabo do ecrã do conector na placa de sistema.
11. Retire os dois parafusos (um de cada lado) que fixam o conjunto do ecrã à base do computador.
12. Levante e retire o conjunto do ecrã da base do computador.



1	conjunto do ecrã	2	parafusos (2)
3	cabos de antena da Mini-Card	4	conector do cabo do ecrã

Voltar a colocar o conjunto do ecrã

1. Siga as instruções em [Antes de começar](#).
2. Coloque o conjunto do ecrã na devida posição e volte a colocar os dois parafusos (um de cada lado) que fixam o conjunto do ecrã à base do computador.
3. Ligue o cabo do ecrã ao conector existente na placa de sistema.
4. Passe os cabos de antena através das guias de encaminhamento, ligando-os à Mini-Card (consulte [Volta a colocar a Mini-Card](#)).
5. Volte a colocar o apoio para mãos (consulte [Voltar a colocar o apoio para mãos](#)).
6. Volte a colocar o teclado (consulte [Voltar a colocar o teclado](#)).
7. Volte a colocar o(s) módulo(s) de memória (consulte [Voltar a colocar o\(s\) módulo\(s\) de memória](#)).
8. Volte a colocar a tampa do módulo (consultar [Voltar a colocar a tampa do módulo](#)).
9. Siga as instruções [passo 3](#) para [passo 4](#) em [Voltar a colocar a unidade óptica](#).
10. Siga as instruções [passo 4](#) para [passo 5](#) em [Colocar de novo a unidade de disco rígido](#).
11. Volte a colocar a bateria (consulte [Colocar de novo a bateria](#)).

△ **AVISO:** Antes de ligar o computador, volte a colocar todos os parafusos e certifique-se de que não existem parafusos perdidos no interior do computador. Se não o fizer, poderá provocar danos no computador.

Moldura do ecrã

Retirar a moldura do ecrã

△ **AVISO:** A moldura do ecrã é extremamente frágil. Tenha cuidado ao removê-la para evitar danificá-la.

1. Siga as instruções em [Antes de começar](#).
2. Retire o conjunto do ecrã (consulte [Retirar o conjunto do ecrã](#)).
3. Anote o encaminhamento dos cabos de antena da Mini-Card e do ecrã nas dobradiças do ecrã.
4. Com as pontas dos dedos, levante cuidadosamente a extremidade interior da moldura do ecrã.
5. Remova a moldura do ecrã.



1	moldura do ecrã	2	dobradiças do ecrã (2)
---	-----------------	---	------------------------

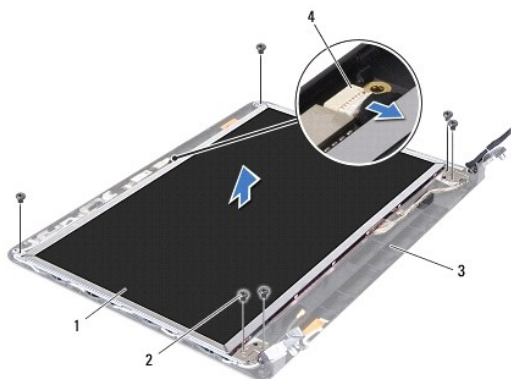
Voltar a colocar a moldura do ecrã

1. Siga as instruções em [Antes de começar](#).
2. Passe os cabos de antena da Mini-Card e o cabo do ecrã pelas dobradiças do ecrã.
3. Volte a alinhar a moldura do ecrã sobre o respectivo painel e encaixe-a cuidadosamente no respectivo lugar.
4. Volte a colocar o conjunto do ecrã (consulte [Voltar a colocar o conjunto do ecrã](#)).

Painel do ecrã

Retirar o painel do ecrã

1. Siga as instruções em [Antes de começar](#).
2. Retire o conjunto do ecrã (consulte [Retirar o conjunto do ecrã](#)).
3. Retire a moldura do ecrã (consulte [Retirar a moldura do ecrã](#)).
4. Desligue o cabo da câmara do conector no módulo da câmara.
5. Retire os seis parafusos que fixam o painel do ecrã à tampa do ecrã.

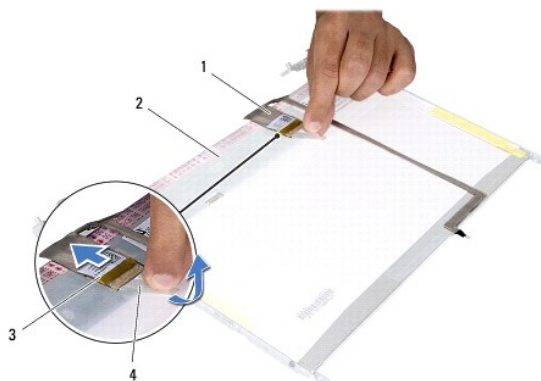


1	painel do ecrã	2	parafusos (6)
3	tampa do ecrã	4	conector do cabo da câmara

6. Retire o painel do ecrã da respectiva tampa.
7. Vire o painel do ecrã ao contrário e coloque-o numa superfície limpa.
8. Levante a fita adesiva que fixa o cabo do ecrã ao conector da placa e desligue o cabo do ecrã.

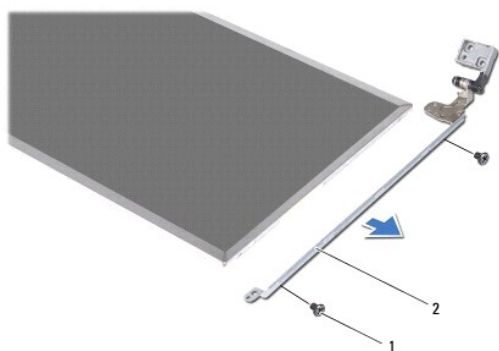
NOTA: O cabo da câmara está fixado na parte de trás do painel do ecrã.

9. Retire o cabo da câmara.



1	cabo do ecrã	2	parte de trás do painel do ecrã
3	conector do painel do ecrã	4	fita

10. Retire os quatro parafusos (dois de cada lado) que fixam os suportes do painel do ecrã ao ecrã.



1	parafusos (4)	2	suportes do painel do ecrã (2)
---	---------------	---	--------------------------------

Voltar a colocar o painel do ecrã

1. Siga as instruções em [Antes de começar](#).
2. Retire os quatro parafusos (dois de cada lado) que fixam os suportes do painel do monitor ao painel do ecrã.
3. Faça aderir o cabo da câmara à parte de trás do painel do ecrã.
4. Ligue o cabo do ecrã ao conector do painel do ecrã e fixe-o com a fita adesiva.
5. Alinhe os orifícios dos parafusos do painel do ecrã com os orifícios dos parafusos da tampa do ecrã e volte a colocar os seis parafusos.
6. Ligue o cabo da câmara ao conector no módulo da câmara.
7. Volte a colocar a moldura do ecrã (consulte [Voltar a colocar a moldura do ecrã](#)).
8. Volte a colocar o conjunto do ecrã (consulte [Voltar a colocar o conjunto do ecrã](#)).

AVISO: Antes de ligar o computador, volte a colocar todos os parafusos e certifique-se de que não existem parafusos perdidos no interior do computador. Se não o fizer, poderá provocar danos no computador.

[Voltar para a página do índice](#)

[Voltar para a página do índice](#)

Unidade de disco rígido

Manual de Serviço do Dell™ Inspiron™ N4020/N4030

- [Retirar a unidade de disco rígido](#)
- [Colocar de novo a unidade de disco rígido](#)

⚠️ ADVERTÊNCIA: Antes de trabalhar no interior do computador, leia as informações de segurança fornecidas com o mesmo. Para obter informações adicionais sobre melhores práticas de segurança, consulte a página principal de Conformidade regulamentar em www.dell.com/regulatory_compliance.

⚠️ ADVERTÊNCIA: Se remover a unidade de disco rígido do computador enquanto estiver quente, não toque na respectiva estrutura de metal.

⚠️ AVISO: Apenas um técnico qualificado e especializado deve efectuar reparações no seu computador. Os danos causados por assistência não autorizada pela Dell™ não são abrangidos pela garantia.

⚠️ AVISO: Para evitar a perda de dados, desligue o computador (consulte [Desligar o computador](#)) antes de remover a unidade de disco rígido. Não remova a unidade de disco rígido enquanto o computador estiver ligado ou enquanto estiver no estado de suspensão.

⚠️ AVISO: Para evitar descargas electrostáticas, ligue-se à terra utilizando uma faixa de terra para pulso, ou toque periodicamente numa superfície metálica não pintada (como um conector no computador).

⚠️ AVISO: As unidades de disco rígido são extremamente frágeis. Tenha muito cuidado quando manusear a unidade de disco rígido.

⚠️ AVISO: Para evitar danificar a placa de sistema, remova a bateria principal (consulte [Remover a bateria](#)) antes de efectuar qualquer procedimento no interior do computador.

📌 NOTA: A Dell não garante compatibilidade nem presta apoio técnico a unidades de disco rígido obtidas de outros fornecedores que não a Dell.

📌 NOTA: Se estiver a instalar uma unidade de disco rígido não adquirida à Dell, terá de instalar um sistema operativo, controladores e utilitários na nova unidade de disco rígido (consulte o *Guia de Tecnologia da Dell*).

Retirar a unidade de disco rígido

1. Siga as instruções em [Antes de começar](#).
2. Retire a bateria (consulte [Remover a bateria](#)).

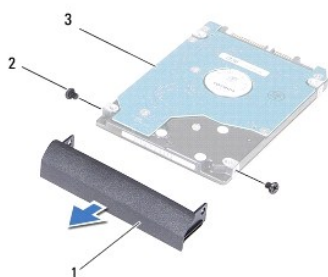
⚠️ AVISO: Quando a unidade de disco rígido não estiver no computador, coloque-a numa embalagem de protecção antiestática (consulte a secção sobre protecção contra descargas electrostáticas, nas instruções de segurança fornecidas com o seu computador).

3. Retire os dois parafusos que fixam o conjunto da unidade de disco rígido à base do computador.
4. Faça deslizar o conjunto da unidade de disco rígido para fora do respectivo compartimento.



1	conjunto da unidade de disco rígido	2	parafusos (2)
---	-------------------------------------	---	---------------

5. Retire os dois parafusos que fixam a moldura à unidade de disco rígido.
6. Levante a moldura, retirando-a da unidade de disco rígido.



1	moldura da unidade de disco rígido	2	parafusos (2)
3	disco rígido		

Colocar de novo a unidade de disco rígido

1. Siga as instruções em [Antes de começar](#).
2. Retire a nova unidade da embalagem.
Guarde a embalagem original para armazenar ou transportar a unidade de disco rígido.
3. Alinhe os orifícios dos parafusos da moldura com os orifícios dos parafusos da unidade de disco rígido e volte a colocar os dois parafusos.
4. Faça deslizar o conjunto da unidade de disco rígido para o interior do respectivo compartimento até encaixar correctamente.
5. Volte a colocar os dois parafusos que fixam o conjunto da unidade de disco rígido à base do computador.
6. Volte a colocar a bateria (consulte [Colocar de novo a bateria](#)).

⚠ AVISO: Antes de ligar o computador, volte a colocar todos os parafusos e certifique-se de que não existem parafusos perdidos no interior do computador. Se não o fizer, poderá provocar danos no computador.

7. Instale o sistema operativo do seu computador, conforme necessário. Consulte o tópico "Restaurar o sistema operativo" no *Guia de configuração*.
8. Instale os controladores e utilitários do seu computador, conforme necessário. Para obter mais informações, consulte o *Guia de Tecnologia da Dell*.

[Voltar para a página do índice](#)

[Voltar para a página do índice](#)

Placa de E/S

Manual de Serviço do Dell™ Inspiron™ N4020/N4030

- [Remover a placa de E/S](#)
- [Voltar a colocar a placa de E/S](#)

⚠️ ADVERTÊNCIA: Antes de trabalhar no interior do computador, leia as informações de segurança fornecidas com o mesmo. Para obter informações adicionais sobre melhores práticas de segurança, consulte a página principal de Conformidade regulamentar em www.dell.com/regulatory_compliance.

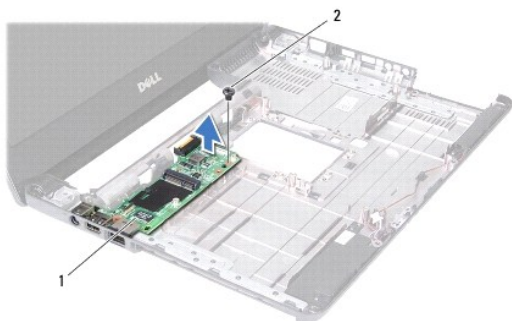
⚠️ AVISO: Apenas um técnico qualificado e especializado deve efectuar reparações no seu computador. Os danos causados por assistência não autorizada pela Dell™ não são abrangidos pela garantia.

⚠️ AVISO: Para evitar descargas electrostáticas, ligue-se à terra utilizando uma faixa de terra para pulso, ou toque periodicamente numa superfície metálica não pintada (como um conector no computador).

⚠️ AVISO: Para evitar danificar a placa de sistema, remova a bateria principal (consulte [Remover a bateria](#)) antes de efectuar qualquer procedimento no interior do computador.

Remover a placa de E/S

1. Siga as instruções em [Antes de começar](#).
2. Siga as instruções [passo 2](#) para [passo 13](#) em [Remover a placa de sistema](#).
3. Retire a Mini-Card (consulte [Retirar a Mini-Card](#)).
4. Remova o parafuso que fixa a placa de E/S à base do computador.
5. Levante a placa de E/S e remova-a da base do computador.



1	placa de E/S	2	parafuso
---	--------------	---	----------

Voltar a colocar a placa de E/S

1. Siga as instruções em [Antes de começar](#).
2. Alinhe os conectores na placa de E/S com as ranhuras na base do computador.
3. Volte a colocar o parafuso que fixa a placa de E/S à base do computador.
4. Volte a colocar a Mini-Card (consulte [Volta a colocar a Mini-Card](#)).
5. Siga as instruções [passo 6](#) para [passo 18](#) em [Voltar a colocar a placa de sistema](#).

⚠️ AVISO: Antes de ligar o computador, volte a colocar todos os parafusos e certifique-se de que não existem parafusos perdidos no interior do computador. Se não o fizer, poderá provocar danos no computador.

[Voltar para a página do índice](#)

[Voltar para a página do índice](#)

Teclado

Manual de Serviço do Dell™ Inspiron™ N4020/N4030

- [Retirar o teclado](#)
- [Voltar a colocar o teclado](#)

⚠ ADVERTÊNCIA: Antes de trabalhar no interior do computador, leia as informações de segurança fornecidas com o mesmo. Para obter informações adicionais sobre melhores práticas de segurança, consulte a página principal de Conformidade regulamentar em www.dell.com/regulatory_compliance.

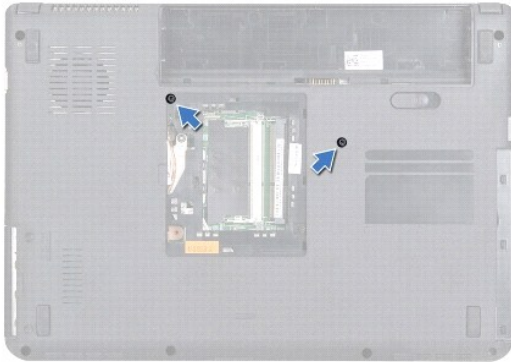
⚠ AVISO: Apenas um técnico qualificado e especializado deve efectuar reparações no seu computador. Os danos causados por assistência não autorizada pela Dell™ não são abrangidos pela garantia.

⚠ AVISO: Para evitar descargas electrostáticas, ligue-se à terra utilizando uma faixa de terra para pulso, ou toque periodicamente numa superfície metálica não pintada (como um conector no computador).

⚠ AVISO: Para evitar danificar a placa de sistema, remova a bateria principal (consulte [Remover a bateria](#)) antes de efectuar qualquer procedimento no interior do computador.

Retirar o teclado

1. Siga as instruções em [Antes de começar](#).
2. Retire a bateria (consulte [Remover a bateria](#)).
3. Siga as instruções [passo 3](#) para [passo 4](#) em [Retirar a unidade de disco rígido](#).
4. Siga as instruções do [passo 3](#) ao [passo 5](#) em [Remover a unidade óptica](#).
5. Retire a tampa do módulo (consulte [Retirar a tampa do módulo](#)).
6. Remova o(s) módulo(s) de memória (consulte [Retirar o\(s\) módulo\(s\) de memória](#)).
7. Retire os quatro parafusos que fixam o teclado à base do computador.



8. Volte o computador ao contrário e abra o ecrã o mais possível.

⚠ AVISO: O revestimento das teclas do teclado é frágil, facilmente desmontável e demora algum tempo a voltar a colocar. Tenha o máximo cuidado quando retirar e manusear o teclado.

9. Pressione o teclado e faça-o deslizar para baixo.
10. Faça deslizar um instrumento de plástico pontiagudo entre o teclado e o apoio para mãos e afaste e levante o teclado para desencaixá-lo das patilhas do apoio para mãos.

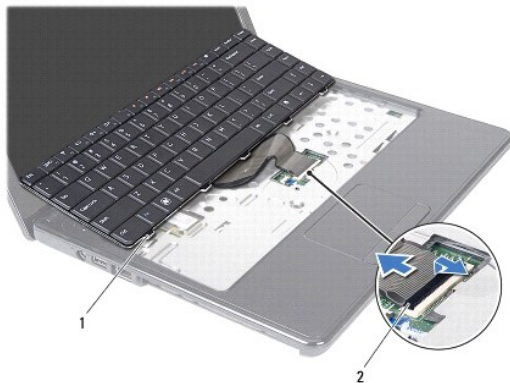


1	instrumento plástico pontiagudo	2	teclado
---	---------------------------------	---	---------

11. Faça deslizar as patilhas no teclado para fora das ranhuras no apoio para mãos.
12. Levante o teclado até este se libertar do apoio para mãos.

⚠ AVISO: Seja extremamente cuidadoso quando remover e manusear o teclado. Caso contrário, pode riscar o painel do ecrã.

13. Sem puxar o teclado com força, mantenha-o em direcção ao ecrã.
14. Levante o trinco do conector que fixa o cabo do teclado ao conector na placa de sistema e remova o cabo do teclado.
15. Levante e retire o teclado do computador.




1	patilhas do teclado (5)	2	conector do cabo do teclado
---	-------------------------	---	-----------------------------

Voltar a colocar o teclado

1. Siga as instruções em [Antes de começar](#).
2. Faça deslizar o cabo do teclado para dentro do conector na placa de sistema. Pressione o trinco do conector para fixar o cabo do teclado no respectivo conector na placa de sistema.
3. Faça deslizar as patilhas na parte inferior do teclado para o interior das ranhuras do apoio para mãos.
4. Prima ligeiramente em volta das extremidades do teclado e faça-o deslizar para cima para o fixar sob as patilhas do apoio para mãos.
5. Feche o ecrã e vire o computador ao contrário.
6. Volte a colocar os quatro parafusos que fixam o teclado à base do computador.

7. Volte a colocar o(s) módulo(s) de memória (consulte [Voltar a colocar o\(s\) módulo\(s\) de memória](#)).
8. Volte a colocar a tampa do módulo (consulte [Voltar a colocar a tampa do módulo](#)).
9. Siga as instruções [passo 3](#) para [passo 4](#) em [Voltar a colocar a unidade óptica](#).
10. Siga as instruções [passo 4](#) para [passo 5](#) em [Colocar de novo a unidade de disco rígido](#).
11. Volte a colocar a bateria (consulte [Colocar de novo a bateria](#)).

 **AVISO:** Antes de ligar o computador, volte a colocar todos os parafusos e certifique-se de que não existem parafusos perdidos no interior do computador. Se não o fizer, poderá provocar danos no computador.

[Voltar para a página do índice](#)

[Voltar para a página do índice](#)

Módulo(s) de memória

Manual de Serviço do Dell™ Inspiron™ N4020/N4030

- [Retirar o\(s\) módulo\(s\) de memória](#)
- [Voltar a colocar o\(s\) módulo\(s\) de memória](#)

⚠ ADVERTÊNCIA: Antes de trabalhar no interior do computador, leia as informações de segurança fornecidas com o mesmo. Para obter informações adicionais sobre melhores práticas de segurança, consulte a página principal de Conformidade regulamentar em www.dell.com/regulatory_compliance.

⚠ AVISO: Apenas um técnico qualificado e especializado deve efectuar reparações no seu computador. Os danos causados por assistência não autorizada pela Dell™ não são abrangidos pela garantia.

⚠ AVISO: Para evitar descargas electrostáticas, ligue-se à terra utilizando uma faixa de terra para pulso, ou toque periodicamente numa superfície metálica não pintada (como um conector no computador).

⚠ AVISO: Para evitar danificar a placa de sistema, remova a bateria principal (consulte [Remover a bateria](#)) antes de efectuar qualquer procedimento no interior do computador.

Pode aumentar a memória do computador instalando módulos de memória na placa de sistema. Consulte "Especificações" no seu *Guia de configuração* para obter informações sobre o tipo de memória suportada pelo seu computador.

📌 NOTA: Os módulos de memória adquiridos na Dell™ estão cobertos pela garantia do computador.

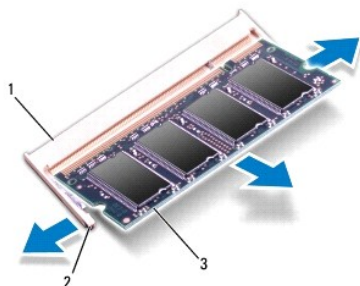
O seu computador tem duas tomadas SO-DIMM, identificadas como DIMM A e DIMM B, que podem ser acedidos a partir da parte inferior do computador.

Retirar o(s) módulo(s) de memória

1. Siga as instruções em [Antes de começar](#).
2. Retire a bateria (consulte [Remover a bateria](#)).
3. Retire a tampa do módulo (consulte [Retirar a tampa do módulo](#)).

⚠ AVISO: Para evitar danos no conector do módulo de memória, não utilize ferramentas para alargar os ganchos de fixação do módulo de memória.

4. Utilize as pontas dos dedos para alargar cuidadosamente os ganchos de fixação em cada extremidade do conector do módulo de memória, até este desencaixar.
5. Remova o módulo de memória do respectivo conector.




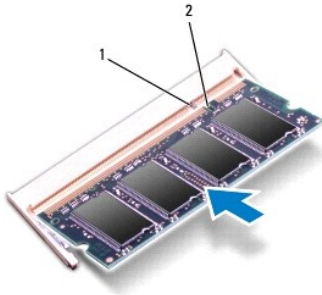
1	conector do módulo de memória	2	ganchos de fixação (2)
3	módulo de memória		

Voltar a colocar o(s) módulo(s) de memória

⚠ AVISO: Se necessitar de instalar módulos de memória em dois conectores, instale um módulo de memória no conector identificado como "DIMM A" antes de instalar um módulo no conector identificado como "DIMM B".


1. Siga as instruções em [Antes de começar](#).
2. Alinhe o entalhe no módulo de memória com a patilha no conector do módulo de memória.
3. Faça deslizar o módulo de memória firmemente para a ranhura num ângulo de 45 graus e pressione o mesmo para baixo até este encaixar no lugar. Se não ouvir um clique, remova o módulo de memória e volte a instalá-lo.

 **NOTA:** Se o módulo de memória não estiver correctamente instalado, o computador pode não arrancar.



1	patilha	2	entalhe
---	---------	---	---------

4. Volte a colocar a tampa do módulo (consulte [Voltar a colocar a tampa do módulo](#)).
5. Volte a colocar a bateria (consulte [Colocar de novo a bateria](#)) ou ligue o adaptador CA ao computador e a uma tomada eléctrica.


 **AVISO:** Antes de ligar o computador, volte a colocar todos os parafusos e certifique-se de que não existem parafusos perdidos no interior do computador. Se não o fizer, poderá provocar danos no computador.

6. Ligue o computador.

Ao iniciar, o computador detecta o(s) módulo(s) de memória e actualiza automaticamente as informações de configuração do sistema.

Para confirmar a quantidade de memória instalada no computador:

Windows® Vista:

Clique em **Iniciar**  → **Ajuda e suporte** → **Dell System Information**.

Windows® 7:

Clique em **Iniciar**  → **Painel de controlo** → **Sistema e Segurança** → **Sistema**.


[Voltar para a página do índice](#)


[Voltar para a página do índice](#)

Mini-Card sem fios


Manual de Serviço do Dell™ Inspiron™ N4020/N4030


- [Retirar a Mini-Card](#)
- [Volta a colocar a Mini-Card](#)


 **ADVERTÊNCIA:** Antes de trabalhar no interior do computador, leia as informações de segurança fornecidas com o mesmo. Para obter informações adicionais sobre melhores práticas de segurança, consulte a página principal de Conformidade regulamentar em www.dell.com/regulatory_compliance.

 **AVISO:** Apenas um técnico qualificado e especializado deve efectuar reparações no seu computador. Os danos causados por assistência não autorizada pela Dell™ não são abrangidos pela garantia.

 **AVISO:** Para evitar descargas electrostáticas, ligue-se à terra utilizando uma faixa de terra para pulso, ou toque periodicamente numa superfície metálica não pintada (como um conector no computador).


 **AVISO:** Para evitar danificar a placa de sistema, remova a bateria principal (consulte [Remover a bateria](#)) antes de efectuar qualquer procedimento no interior do computador.

 **AVISO:** Quando a Mini-Card não estiver no computador, coloque-a numa embalagem de protecção antiestática (consulte a secção "Protecção contra descargas electrostáticas", nas instruções de segurança fornecidas com o seu computador).

 **NOTA:** A Dell não garante compatibilidade nem presta apoio técnico a Mini-Cards de outros fornecedores que não a Dell.


Se encomendou uma Mini-Card sem fios com o seu computador, esta já se encontra instalada.

O computador integra uma ranhura que suporta placas Mini-Card WLAN (Wireless Local Area Network), Wi-Fi ou WiMax (Worldwide Interoperability for Microwave Access) de meia-altura.

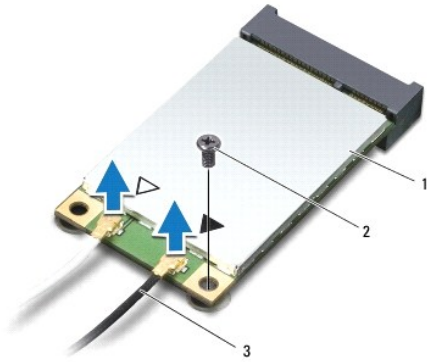
 **NOTA:** Dependendo da configuração do computador aquando da venda, as ranhuras Mini-Card podem ter ou não Mini-Cards instaladas.

Retirar a Mini-Card

1. Siga as instruções em [Antes de começar](#).
2. Retire a bateria (consulte [Remover a bateria](#)).
3. Siga as instruções [passo 3](#) para [passo 4](#) em [Retirar a unidade de disco rígido](#).
4. Siga as instruções do [passo 3](#) ao [passo 5](#) em [Remover a unidade óptica](#).
5. Retire a tampa do módulo (consulte [Retirar a tampa do módulo](#)).
6. Retire o(s) módulo(s) de memória (consulte [Retirar o\(s\) módulo\(s\) de memória](#)).
7. Retire o teclado (consulte [Retirar o teclado](#)).

 **AVISO:** Quando desligar um cabo, puxe pelo respectivo conector ou pela patilha, e não pelo próprio cabo. Alguns cabos possuem conectores com patilhas de bloqueio. Se estiver a desligar este tipo de cabo, prima as patilhas de bloqueio antes de desligar o cabo. Ao separar as fichas, mantenha-as alinhadas para evitar a torção dos pinos. Para além disso, antes de ligar um cabo, verifique se ambos as fichas estão direccionadas e alinhadas correctamente.

8. Desligue os cabos de antena da Mini-Card.



1	Mini-Card	2	parafuso de fixação	3	cabos de antena (2)
---	-----------	---	---------------------	---	---------------------

9. Retire os parafusos que fixam a Mini-Card ao conector na placa de E/S.
10. Levante e retire a Mini-Card do conector da placa de E/S.



Volta a colocar a Mini-Card


1. Siga as instruções em [Antes de começar](#).
2. Retire a nova Mini-Card da respectiva embalagem.

- △ **AVISO:** Utilize uma pressão firme e constante para fazer deslizar a placa para o respectivo lugar. Se utilizar força excessiva, pode danificar o conector.
 - △ **AVISO:** Os conectores têm formatos especiais de forma a garantir uma inserção correcta. Se sentir resistência, verifique os conectores da placa e da placa de sistema e volte a alinhar a placa.
 - △ **AVISO:** Para evitar danificar a Mini-Card, nunca coloque cabos por baixo da placa.
3. Introduza o conector da Mini-Card num ângulo de 45 graus, no conector da placa de E/S adequado.
 4. Pressione a outra extremidade da Mini-Card na direcção da ranhura da placa de E/S e volte a colocar o parafuso que fixa a Mini-Card à placa de E/S.
 5. Ligue os cabos de antena apropriados à Mini-Card que está a instalar. A tabela seguinte mostra o esquema de cores dos cabos de antena para cada Mini-Card suportada pelo computador.


Conectores na Mini-Card	Esquema de cores dos cabos de antena
WLAN (2 cabos de antena)	

WLAN principal (triângulo branco)	branco
WLAN auxiliar (triângulo preto)	preto

6. Prenda os cabos de antena não utilizados na manga de protecção Mylar.
7. Volte a colocar o teclado (consulte [Voltar a colocar o teclado](#)).
8. Volte a colocar o(s) módulo(s) de memória (consulte [Voltar a colocar o\(s\) módulo\(s\) de memória](#)).
9. Volte a colocar a tampa do módulo (consulte [Voltar a colocar a tampa do módulo](#)).
10. Siga as instruções [passo 3](#) para [passo 4](#) em [Voltar a colocar a unidade óptica](#).
11. Siga as instruções [passo 4](#) para [passo 5](#) em [Colocar de novo a unidade de disco rígido](#).
12. Volte a colocar a bateria (consulte [Colocar de novo a bateria](#)).

 **AVISO:** Antes de ligar o computador, volte a colocar todos os parafusos e certifique-se de que não existem parafusos perdidos no interior do computador. Se não o fizer, poderá provocar danos no computador.

13. Instale os controladores e os utilitários para o seu computador, conforme for necessário. Para obter mais informações, consulte o *Guia de Tecnologia da Dell*.

 **NOTA:** Se estiver a instalar uma Mini-Card sem fios de outro fornecedor que não a Dell, deve instalar os utilitários e controladores apropriados. Para obter informações genéricas sobre controladores, consulte o *Guia de Tecnologia da Dell*.

[Voltar para a página do índice](#)

[Voltar para a página do índice](#)

Unidade óptica

Manual de Serviço do Dell™ Inspiron™ N4020/N4030

- [Remover a unidade óptica](#)
- [Voltar a colocar a unidade óptica](#)

⚠️ ADVERTÊNCIA: Antes de trabalhar no interior do computador, leia as informações de segurança fornecidas com o mesmo. Para obter informações adicionais sobre melhores práticas de segurança, consulte a página principal de Conformidade regulamentar em www.dell.com/regulatory_compliance.

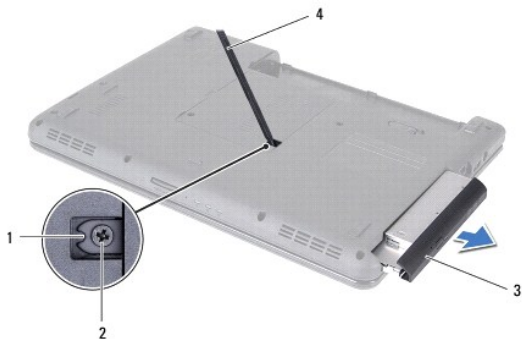
⚠️ AVISO: Apenas um técnico qualificado e especializado deve efectuar reparações no seu computador. Os danos causados por assistência não autorizada pela Dell™ não são abrangidos pela garantia.

⚠️ AVISO: Para evitar descargas electrostáticas, ligue-se à terra utilizando uma faixa de terra para pulso, ou toque periodicamente numa superfície metálica não pintada (como um conector no computador).

⚠️ AVISO: Para evitar danificar a placa de sistema, remova a bateria principal (consulte [Remover a bateria](#)) antes de efectuar qualquer procedimento no interior do computador.

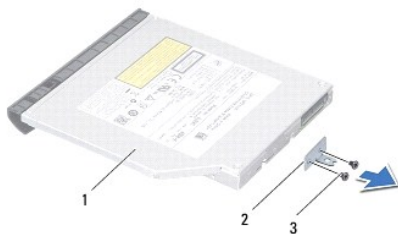
Remover a unidade óptica

1. Siga as instruções em [Antes de começar](#).
2. Retire a bateria (consulte [Remover a bateria](#)).
3. Retire o parafuso que fixa o conjunto da unidade óptica à base do computador.
4. Com um instrumento de plástico pontiagudo, pressione o entalhe para retirar a unidade óptica do respectivo compartimento.
5. Faça deslizar o conjunto da unidade óptica para fora do respectivo compartimento.



1	entalhe	2	parafuso
3	conjunto da unidade óptica	4	instrumento plástico pontiagudo


6. Retire os dois parafusos que fixam o suporte da unidade óptica à unidade.



1	unidade óptica	2	suporte da unidade óptica
3	parafusos (2)		

Voltar a colocar a unidade óptica

1. Siga as instruções em [Antes de começar](#).
2. Alinhe os orifícios dos parafusos do suporte com os orifícios dos parafusos da unidade óptica e volte a colocar os dois parafusos.
3. Faça deslizar o conjunto da unidade óptica para o interior do respectivo compartimento até encaixar correctamente.
4. Volte a colocar o parafuso que fixa o conjunto da unidade óptica à base do computador.
5. Volte a colocar a bateria (consulte [Colocar de novo a bateria](#)).

 **AVISO:** Antes de ligar o computador, volte a colocar todos os parafusos e certifique-se de que não existem parafusos perdidos no interior do computador. Se não o fizer, poderá provocar danos no computador.

[Voltar para a página do índice](#)

[Voltar para a página do índice](#)

Apoio para mãos

Manual de Serviço do Dell™ Inspiron™ N4020/N4030

- [Retirar o apoio para mãos](#)
- [Voltar a colocar o apoio para mãos](#)

⚠️ ADVERTÊNCIA: Antes de trabalhar no interior do computador, leia as informações de segurança fornecidas com o mesmo. Para obter informações adicionais sobre melhores práticas de segurança, consulte a página principal de Conformidade regulamentar em www.dell.com/regulatory_compliance.

⚠️ AVISO: Apenas um técnico qualificado e especializado deve efectuar reparações no seu computador. Os danos causados por assistência não autorizada pela Dell™ não são abrangidos pela garantia.

⚠️ AVISO: Para evitar descargas electrostáticas, ligue-se à terra utilizando uma faixa de terra para pulso, ou toque periodicamente numa superfície metálica não pintada (como um conector no computador).

⚠️ AVISO: Para evitar danificar a placa de sistema, remova a bateria principal (consulte [Remover a bateria](#)) antes de efectuar qualquer procedimento no interior do computador.

Retirar o apoio para mãos

1. Siga as instruções em [Antes de começar](#).
2. Retire a bateria (consulte [Remover a bateria](#)).
3. Siga as instruções [passo 3](#) para [passo 4](#) em [Retirar a unidade de disco rígido](#).
4. Siga as instruções do [passo 3](#) ao [passo 5](#) em [Remover a unidade óptica](#).
5. Retire a tampa do módulo (consulte [Retirar a tampa do módulo](#)).
6. Retire o(s) módulo(s) de memória (consulte [Retirar o\(s\) módulo\(s\) de memória](#)).
7. Retire os seis parafusos que fixam o apoio para mãos à base do computador.



8. Retire o teclado (consulte [Retirar o teclado](#)).

⚠️ AVISO: Puxe a patilha de plástico na parte superior dos conectores para evitar danificar os conectores.

9. Desligue o cabo do painel táctil e o cabo do botão de alimentação dos conectores na placa de sistema.



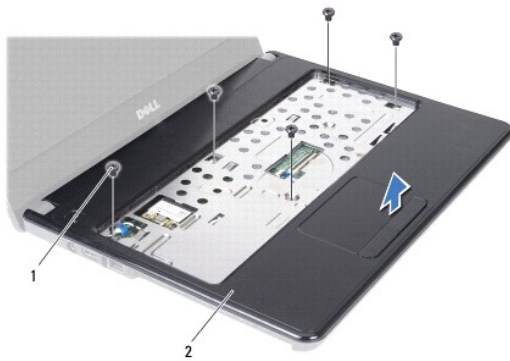
1	cabo do botão de alimentação	2	cabo do painel táctil
---	------------------------------	---	-----------------------

10. Retire os cinco parafusos no apoio para mãos.

AVISO: Separe cuidadosamente o apoio para mãos da base do computador para evitar danificá-lo.

11. Começando pelo lado direito/esquerdo do apoio para mãos, separe com os dedos o apoio para mãos da base do computador.

12. Levante e retire o apoio para mãos da base do computador.




1	parafusos (5)	2	apoio para mãos
---	---------------	---	-----------------

Voltar a colocar o apoio para mãos

1. Siga as instruções em [Antes de começar](#).
2. Alinhe o apoio para mãos sobre a base do computador e encaixe-o cuidadosamente.
3. Volte a colocar os cinco parafusos no apoio para mãos.
4. Ligue o cabo do painel táctil e o cabo do botão de alimentação aos conectores na placa de sistema.
5. Volte a colocar o teclado (consulte [Voltar a colocar o teclado](#)).
6. Volte a colocar os seis parafusos que fixam o apoio para mãos à base do computador.
7. Volte a colocar o(s) módulo(s) de memória (consulte [Voltar a colocar o\(s\) módulo\(s\) de memória](#)).
8. Volte a colocar a tampa do módulo (consulte [Voltar a colocar a tampa do módulo](#)).
9. Siga as instruções [passo 3](#) para [passo 4](#) em [Voltar a colocar a unidade óptica](#).
10. Siga as instruções [passo 4](#) para [passo 5](#) em [Colocar de novo a unidade de disco rígido](#).

11. Volte a colocar a bateria (consulte [Colocar de novo a bateria](#)).

 **AVISO:** Antes de ligar o computador, volte a colocar todos os parafusos e certifique-se de que não existem parafusos perdidos no interior do computador. Se não o fizer, poderá provocar danos no computador.

[Voltar para a página do índice](#)

[Voltar para a página do índice](#)

Placa do botão de alimentação

Manual de Serviço do Dell™ Inspiron™ N4020/N4030

- [Retirar a placa do botão de alimentação](#)
- [Voltar a colocar a placa do botão de alimentação](#)

⚠️ ADVERTÊNCIA: Antes de trabalhar no interior do computador, leia as informações de segurança fornecidas com o mesmo. Para obter informações adicionais sobre melhores práticas de segurança, consulte a página principal de Conformidade regulamentar em www.dell.com/regulatory_compliance.

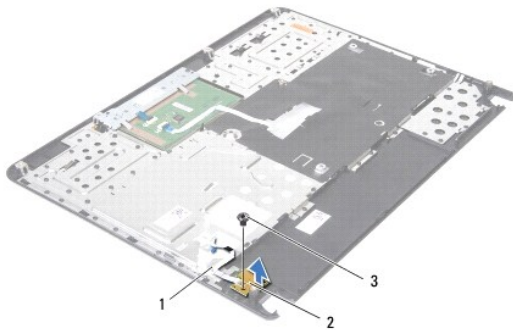
⚠️ AVISO: Apenas um técnico qualificado e especializado deve efectuar reparações no seu computador. Os danos causados por assistência não autorizada pela Dell™ não são abrangidos pela garantia.

⚠️ AVISO: Para evitar descargas electrostáticas, ligue-se à terra utilizando uma faixa de terra para pulso, ou toque periodicamente numa superfície metálica não pintada (como um conector no computador).

⚠️ AVISO: Para evitar danificar a placa de sistema, remova a bateria principal (consulte [Remover a bateria](#)) antes de efectuar qualquer procedimento no interior do computador.

Retirar a placa do botão de alimentação


1. Siga as instruções em [Antes de começar](#).
 2. Retire a bateria (consulte [Remover a bateria](#)).
 3. Siga as instruções [passo 3](#) para [passo 4](#) em [Retirar a unidade de disco rígido](#).
 4. Siga as instruções do [passo 3](#) ao [passo 5](#) em [Remover a unidade óptica](#).
 5. Retire a tampa do módulo (consulte [Retirar a tampa do módulo](#)).
 6. Remova o(s) módulo(s) de memória (consulte [Retirar o\(s\) módulo\(s\) de memória](#)).
 7. Retire o teclado (consulte [Retirar o teclado](#)).
 8. Retire o apoio para mãos (consulte [Retirar o apoio para mãos](#)).
 9. Volte o apoio para mãos ao contrário.
 10. Retire o parafuso que fixa a placa do botão de alimentação ao apoio para mãos.
- 🔧 NOTA:** A placa do botão de alimentação está fixada no apoio para mãos.
11. Solte cuidadosamente o cabo da placa do botão de alimentação do apoio para mãos.
 12. Remova a placa do botão de alimentação do apoio para mãos, levantando-a.



1	cabo da placa do botão de alimentação	2	placa do botão de alimentação
3	parafuso		

Voltar a colocar a placa do botão de alimentação

1. Siga as instruções em [Antes de começar](#).
2. Alinhe o orifício de parafuso na placa do botão de alimentação com o orifício de parafuso no apoio para mãos e coloque de novo o parafuso.
3. Faça aderir a placa do botão de alimentação ao suporte do apoio para mãos.
4. Volte o apoio para mãos ao contrário.
5. Volte a colocar o apoio para mãos (consulte [Voltar a colocar o apoio para mãos](#)).
6. Volte a colocar o teclado (consulte [Voltar a colocar o teclado](#)).
7. Volte a colocar o(s) módulo(s) de memória (consulte [Voltar a colocar o\(s\) módulo\(s\) de memória](#)).
8. Volte a colocar a tampa do módulo (consulte [Voltar a colocar a tampa do módulo](#)).
9. Siga as instruções [passo 3](#) para [passo 4](#) em [Voltar a colocar a unidade óptica](#).
10. Siga as instruções [passo 4](#) para [passo 5](#) em [Colocar de novo a unidade de disco rígido](#).
11. Volte a colocar a bateria (consulte [Colocar de novo a bateria](#)).

 **AVISO:** Antes de ligar o computador, volte a colocar todos os parafusos e certifique-se de que não existem parafusos perdidos no interior do computador. Se não o fizer, poderá provocar danos no computador.

[Voltar para a página do índice](#)

[Voltar para a página do índice](#)

Bateria

Manual de Serviço do Dell™ Inspiron™ N4020/N4030

- [Remover a bateria](#)
- [Colocar de novo a bateria](#)

⚠️ ADVERTÊNCIA: Antes de trabalhar no interior do computador, leia as informações de segurança fornecidas com o mesmo. Para obter informações adicionais sobre melhores práticas de segurança, consulte a página principal de Conformidade regulamentar em www.dell.com/regulatory_compliance.

⚠️ AVISO: Apenas um técnico qualificado e especializado deve efectuar reparações no seu computador. Os danos causados por assistência não autorizada pela Dell™ não são abrangidos pela garantia.

⚠️ AVISO: Para evitar descargas electrostáticas, ligue-se à terra utilizando uma faixa de terra para pulso, ou toque periodicamente numa superfície metálica não pintada (como um conector no computador).

⚠️ AVISO: Para evitar danos no computador, utilize apenas a bateria concebida para este computador Dell. Não utilize baterias concebidas para outros computadores Dell.

Remover a bateria

1. Siga as instruções em [Antes de começar](#).
2. Desligue o computador e vire-o ao contrário.
3. Faça deslizar o fecho de desbloqueio da bateria para a posição de aberto.
4. Faça deslizar a bateria para fora do respectivo compartimento.



1	bateria	2	fecho de desbloqueio da bateria
---	---------	---	---------------------------------

Colocar de novo a bateria

1. Siga as instruções em [Antes de começar](#).
2. Alinhe as patilhas da bateria com os encaixes do respectivo compartimento.
3. Faça deslizar a bateria para dentro do respectivo compartimento até esta encaixar no devido lugar.

[Voltar para a página do índice](#)

[Voltar para a página do índice](#)

Altifalantes

Manual de Serviço do Dell™ Inspiron™ N4020/N4030

- [Retirar os altifalantes](#)
- [Voltar a colocar os altifalantes](#)

⚠️ ADVERTÊNCIA: Antes de trabalhar no interior do computador, leia as informações de segurança fornecidas com o mesmo. Para obter informações adicionais sobre melhores práticas de segurança, consulte a página principal de Conformidade regulamentar em www.dell.com/regulatory_compliance.

⚠️ AVISO: Apenas um técnico qualificado e especializado deve efectuar reparações no seu computador. Os danos causados por assistência não autorizada pela Dell™ não são abrangidos pela garantia.

⚠️ AVISO: Para evitar descargas electrostáticas, ligue-se à terra utilizando uma faixa de terra para pulso, ou toque periodicamente numa superfície metálica não pintada (como um conector no computador).

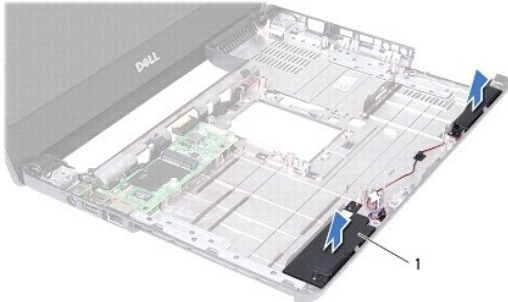
⚠️ AVISO: Para evitar danificar a placa de sistema, remova a bateria principal (consulte [Remover a bateria](#)) antes de efectuar qualquer procedimento no interior do computador.

Retirar os altifalantes

1. Siga as instruções em [Antes de começar](#).
2. Siga as instruções [passo 2](#) para [passo 13](#) em [Remover a placa de sistema](#).

📌 NOTA: Os altifalantes estão fixados na base do computador.

3. Levante os altifalantes para destacá-los da base do computador.
4. Anote o cabo do encaminhamento do cabo dos altifalantes e segure neles em conjunto com o cabo, levantando-os da base do computador.



1	altifalantes (2)
---	------------------

Voltar a colocar os altifalantes

1. Siga as instruções em [Antes de começar](#).
2. Faça aderir os altifalantes na base do computador.
3. Coloque os altifalantes na base do computador e encaminhe o cabo dos altifalantes.
4. Siga as instruções [passo 6](#) para [passo 18](#) em [Voltar a colocar a placa de sistema](#).

⚠️ AVISO: Antes de ligar o computador, volte a colocar todos os parafusos e certifique-se de que não existem parafusos perdidos no interior do computador. Se não o fizer, poderá provocar danos no computador.

[Voltar para a página do índice](#)

[Voltar para a página do índice](#)

Placa de sistema

Manual de Serviço do Dell™ Inspiron™ N4020/N4030

- [Remover a placa de sistema](#)
- [Voltar a colocar a placa de sistema](#)
- [Introduzir a etiqueta de serviço no BIOS](#)

⚠ ADVERTÊNCIA: Antes de trabalhar no interior do computador, leia as informações de segurança fornecidas com o mesmo. Para obter informações adicionais sobre melhores práticas de segurança, consulte a página principal de Conformidade regulamentar em www.dell.com/regulatory_compliance.

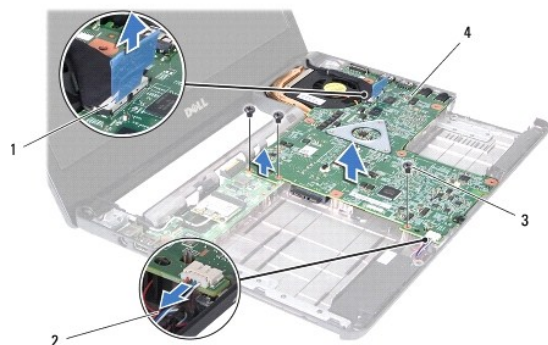
⚠ AVISO: Apenas um técnico qualificado e especializado deve efectuar reparações no seu computador. Os danos causados por assistência não autorizada pela Dell™ não são abrangidos pela garantia.

⚠ AVISO: Para evitar descargas electrostáticas, ligue-se à terra utilizando uma faixa de terra para pulso, ou toque periodicamente numa superfície metálica não pintada (como um conector no computador).

⚠ AVISO: Para evitar danificar a placa de sistema, remova a bateria principal (consulte [Remover a bateria](#)) antes de efectuar qualquer procedimento no interior do computador.

Remover a placa de sistema

1. Siga as instruções em [Antes de começar](#).
2. Pressione e ejecte qualquer cartão introduzido ou espaçador do leitor de cartões multimédia 5-em-1.
3. Retire a bateria (consulte [Remover a bateria](#)).
4. Siga as instruções do [passo 3](#) ao [passo 4](#) em [Retirar a unidade de disco rígido](#).
5. Siga as instruções do [passo 3](#) ao [passo 5](#) em [Remover a unidade óptica](#).
6. Retire a tampa do módulo (consulte [Retirar a tampa do módulo](#)).
7. Remova o(s) módulo(s) de memória (consulte [Retirar o\(s\) módulo\(s\) de memória](#)).
8. Retire o teclado (consulte [Retirar o teclado](#)).
9. Retire o apoio para mãos (consulte [Retirar o apoio para mãos](#)).
10. Remova a placa Bluetooth (consulte [Retirar a placa Bluetooth](#)).
11. Desligue o cabo do ecrã e o cabo dos altifalantes dos respectivos conectores na placa de sistema.
12. Retire os três parafusos que fixam o conjunto da placa de sistema à base do computador.




1	conector do cabo do ecrã	2	cabo dos altifalantes
3	parafusos (3)	4	placa de sistema


13. Levante conjunto da placa de sistema para desligar o conector na placa de sistema do conector na placa de E/S.
 14. Vire o conjunto da placa de sistema ao contrário.
 15. Retire a pilha tipo moeda (consulte [Retirar a bateria de célula tipo moeda](#)).
 16. Retire a unidade de arrefecimento (consulte [Remover a unidade de arrefecimento](#)).
 17. Retire o módulo do processador (consulte [Retirar o módulo do processador](#)).
-

Voltar a colocar a placa de sistema

1. Siga as instruções em [Antes de começar](#).
2. Volte a colocar o módulo do processador (consulte [Voltar a colocar o módulo do processador](#)).
3. Volte a colocar a unidade de arrefecimento (consulte [Voltar a colocar a unidade de arrefecimento](#)).
4. Volte a colocar a bateria de célula tipo moeda (consulte [Voltar a colocar a bateria de célula tipo moeda](#)).
5. Vire o conjunto da placa de sistema ao contrário.
6. Alinhe os conectores na placa de sistema com as ranhuras na base do computador.
7. Pressione cuidadosamente a placa de sistema para ligar o conector na placa de sistema ao conector na placa de E/S.
8. Volte a colocar os três parafusos que fixam o conjunto da placa de sistema à base do computador.
9. Desligue o cabo do ecrã e o cabo dos altifalantes dos respectivos conectores na placa de sistema.
10. Volte a colocar a placa Bluetooth (consulte [Voltar a colocar a placa Bluetooth](#)).
11. Volte a colocar o apoio para mãos (consulte [Voltar a colocar o apoio para mãos](#)).
12. Volte a colocar o teclado (consulte [Voltar a colocar o teclado](#)).
13. Volte a colocar o(s) módulo(s) de memória (consulte [Voltar a colocar o\(s\) módulo\(s\) de memória](#)).
14. Volte a colocar a tampa do módulo (consulte [Voltar a colocar a tampa do módulo](#)).
15. Siga as instruções [passo 3](#) para [passo 4](#) em [Voltar a colocar a unidade óptica](#).
16. Siga as instruções do [passo 4](#) ao [passo 5](#) em [Colocar de novo a unidade de disco rígido](#).
17. Volte a colocar a bateria (consulte [Colocar de novo a bateria](#)).
18. Volte a colocar os cartões ou espaçadores que retirou do leitor de cartões multimédia 5-em-1.

 **AVISO:** Antes de ligar o computador, volte a colocar todos os parafusos e certifique-se de que não existem parafusos perdidos no interior do computador. Se não o fizer, poderá provocar danos no computador.

19. Ligue o computador.

 **NOTA:** Depois de ter colocado de novo a placa de sistema, introduza o número da etiqueta de serviço do computador no BIOS da placa de sistema de substituição.

20. Introduza a etiqueta de serviço (consulte [Introduzir a etiqueta de serviço no BIOS](#)).
-

Introduzir a etiqueta de serviço no BIOS

1. Certifique-se de que o adaptador de CA está ligado e a bateria principal está correctamente instalada.

2. Ligue o computador.
 3. Prima <F2> durante o POST para aceder ao programa de configuração do sistema.
 4. Navegue para o separador de segurança e introduza a etiqueta de serviço no campo **Set Service Tag** (Definir etiqueta de serviço).
-

[Voltar para a página do índice](#)

[Voltar para a página do índice](#)

Manual de Serviço do Dell™ Inspiron™ N4020/N4030



NOTA: Uma NOTA indica informações importantes que ajudam a melhorar a utilização do computador.



AVISO: Um AVISO indica potenciais danos do hardware ou perda de dados e explica como evitar o problema.



ADVERTÊNCIA: Uma ADVERTÊNCIA indica potenciais danos no equipamento, lesões corporais ou mesmo morte.

As informações deste documento estão sujeitas a alterações sem aviso prévio.
© 2010 Dell Inc. Todos os direitos reservados.

É estritamente proibida qualquer reprodução destes materiais sem autorização por escrito da Dell Inc.

Marcas comerciais utilizadas neste texto: *Dell*, o logótipo *DELL* e *Inspiron* são marcas comerciais da Dell Inc.; *Bluetooth* é uma marca comercial registada propriedade da Bluetooth SIG, Inc. e é utilizada pela Dell sob licença; *Microsoft*, *Windows*, *Windows Vista* e o logótipo do botão Iniciar do *Windows Vista* são marcas comerciais ou marcas comerciais registadas da Microsoft Corporation nos Estados Unidos e/ou noutros países.

Outros nomes e marcas comerciais podem ser mencionados neste documento como referência às entidades que invocam essas marcas e nomes ou os seus produtos. A Dell Inc. nega qualquer interesse de propriedade sobre outras marcas e nomes comerciais que não os seus.

Março de 2010 Rev. A00

[Voltar para a página do índice](#)